

 <p>Coopérative citoyenne de production d'électricité renouvelable</p>	<p>SCIC Centrales villageoises ENER'GUIL Siège social : Maison du Parc La Ville 05350 ARVIEUX queyras@centralesvillageoises.fr www.energuil.fr</p>
--	--

Lettre aux sociétaires - Janvier 2022 (n°4)

Chers sociétaires,

Nous vous apportons ci-après quelques nouvelles de la Centrale Villageoise du Guillestrois Queyras, que vous soutenez en tant que sociétaire.

Depuis notre dernière Lettre d'information (N° 3) en janvier 2021 et le Compte-Rendu de notre Assemblée Générale de juillet 2021, nos actions se sont poursuivies, dans le contexte épidémique et économique que l'on sait, actions dont nous nous faisons l'écho ici.

Pour rester informés au jour le jour, nous vous invitons à consulter la page web du site : www.energuil.fr et à nous contacter si nécessaire à l'adresse courriel energuil@centralesvillageoises.fr ou par téléphone au 06 21 11 25 46.

Au sommaire

- L'Edito du Président ;
- Sociétariat à date ;
- Actualités nouvelles toitures ;
- Actualités autoconsommation
- Bilan de production 2021 ;
- Cession de contrat à Enercoop ;
- Communication externe ;
- Nouveau partenariat avec le Symer05 ;
- Actualités du Réseau des Centrales Villageoises ;
- Revue de presse ENR

L'Edito du Président

Comme vous l'avez constaté, 2021 a été placée sous le signe du COVID et de la pandémie. Encore et toujours. Ce qui a impacté nos chantiers et nos actions.

Vous trouverez dans cette lettre d'information, éditée à l'occasion de la nouvelle année, une synthèse des nouveautés de notre SCIC. En résumé :

- Toujours plus de sociétaires qui viennent soutenir nos actions, merci !
- 2 nouveaux toits ont été connectés au réseau (ferme Vauban + Maison Massimelli)
- 1 troisième attend sa mise en service attendue pour le premier trimestre 2022 (extension de la ferme des Espars)
- Nous améliorons notre compréhension des enjeux/opportunités liés à l'autoconsommation
- Bernard Leterrier et Myriam Artaud nous ont rejoints comme administrateurs. Danielle Alloin et Christian Massa ne se sont pas représentés. La SCIC compte aujourd'hui 13 administrateurs (cf CR AG 05/07/2021 & photo ci-dessous).

L'Association des Centrales Villageoises avance également sur plusieurs sujets majeurs structurants, et les réglementations bougent aussi. Le Syme05 nous propose un nouveau partenariat. Pas de quoi s'ennuyer !

Enfin, selon l'article 18. 1 de nos statuts, la Présidence que j'occupe depuis plus de trois ans s'achèvera au cours de notre prochain Conseil d'Administration prévu le 17 janvier 2022. Je compte rester bien évidemment membre du Conseil d'Administration.

Les administratrices et les administrateurs se joignent à moi pour vous souhaiter une année 2022 pleine d'espérance et une excellente santé en cette période de pandémie.

Luc Herry



Sociétariat à date

- Au 1er janvier 2022, nous avons atteint le nombre de **269 actionnaires avec un capital de 143 550 €** ;
- L'AG du 5 Juillet dernier a validé une deuxième distribution de dividendes, vous avez reçu par mail courant décembre vos avis de distribution ;
- N'hésitez pas à souscrire de nouvelles parts, **vous trouverez les bulletins de souscription adultes & enfants ci-joints.**



Actualités nouvelles toitures

Voici nos actualités concernant les nouveaux toits (connectés au réseau, bientôt branchés, et ceux à l'étude) !



< **Le site de la maison Massimelli à Guillestre (9 kWc)** dont les travaux avaient été finalisés par Ares Solar en décembre 2020 a été mis en service le 14 mai 2021.

Le site de la ferme Vauban à Eyglies > (15 kWc), les services d'Enedis sont intervenus pour renforcer la ligne et changer le transformateur. La mise en service a été effectuée le 26 juillet 2021.



Nous avons sélectionné un nouvel installateur. Notre installateur historique (Ares Solar / Jérôme Assensi) ayant mis fin à son activité en décembre 2020, nous avons retenu, après étude, **la société CRA basée à Embrun.** Celle-ci a accepté de prendre en charge la maintenance de tous nos sites (20 toits à fin 2021), et nous accompagne dans la pose de nos nouvelles toitures.

Le site des Espars d'Arvieux va voir sa puissance installée augmentée (15 KWc en plus des 9KWc de 2016). La crise qui touche la livraison des matériaux a retardé de quatre mois le début des travaux. L'entreprise CRA a achevé le chantier le 17 novembre et nous attendons maintenant **la mise en service qui devrait se réaliser au cours du premier trimestre 2022.**



Nous avons été obligés de suspendre le dossier de la déchetterie de Guillestre car il fallait renforcer la toiture pour poser les panneaux photovoltaïques. Le coût de l'opération réalisée par l'entreprise Gandelli revenait à 12 580 € TTC.

La Communauté de communes n'a pas accepté de nous aider à financer en partie les travaux. Nous espérons que la Région Sud donnera son accord pour prendre en charge ces dépenses structurelles.

Deux autres projets sont à l'étude :

- M. Philippe Queyras nous a proposé 100 m² de toiture sur **des locaux situés à Saint Crépin**, l'étude est en cours ;
- **La mairie de Saint Clément sur Durance** a relayé la SCI SND Kayak qui gère la base rive gauche de la Durance pour implanter des panneaux sur leur toit. La commission toiture s'est déplacé et poursuit son étude.



Locaux Queyras Saint Crepin

Actualités autoconsommation

Au niveau de l'autoconsommation individuelle et collective les études présentées à notre dernière AG se poursuivent au sein du **Groupe de Travail des Centrales Villageoises (GT)** animé principalement par Etienne Jouin (responsable réseau CV) Noémie Poize (Vercors Soleil), Roland Flageolet (Grési 21), Eric de Rango (Vercors soleil), Benoit Gosselin (Trièves) et auquel participe Marie-Paule Bourgarel (Ener'Guil).

Début février le GT doit mettre à la disposition des Centrales Villageoises le cadre juridique.

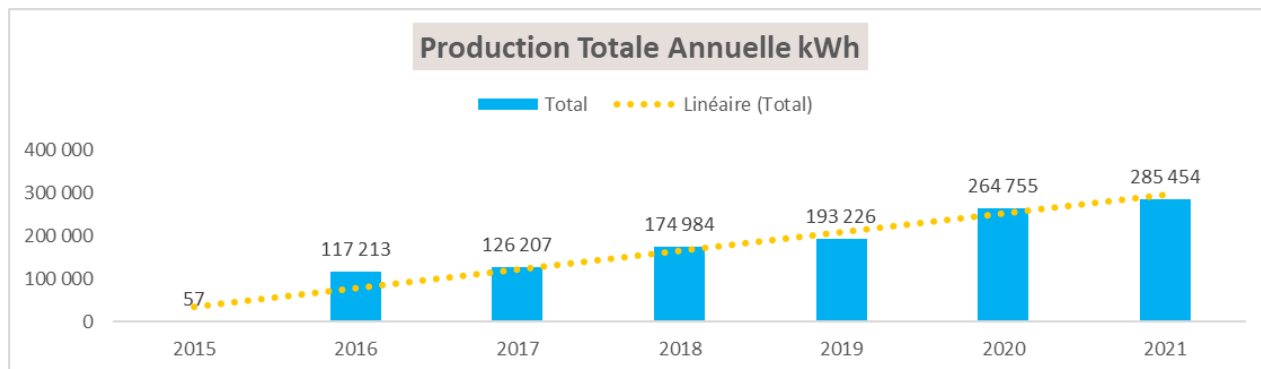
Les outils de simulation nous ont permis de **travailler plus en avant sur notre projet envisageable sur la commune de Moline** que nous devons approfondir en créant rapidement une commission de travail, grâce aux dernières avancées du GT.

Rappelons que **l'ACi est fortement encouragée par l'ADEME** et que des assouplissements sont en cours pour faciliter l'AC collective, véritable moyen donné aux communes pour maîtriser leur énergie.

Bilan de Production 2021

Voici une synthèse de la production cumulée à fin décembre. Eh oui l'année est finie !

Comparatif avec les productions des années antérieures



Au 31/12/2021, nos 20 toits PV ont généré une production totale de **285,5 MWh** !

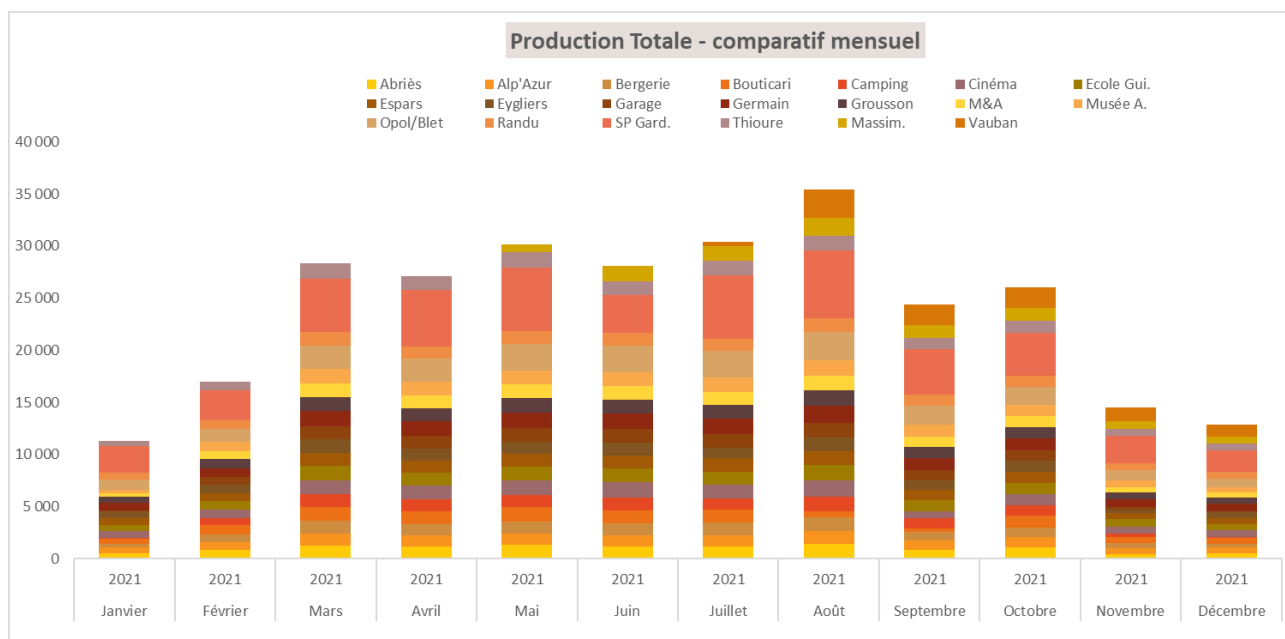
Soit la consommation de :

- **95 foyers hors chauffage** (3000 kWh / an / foyer) ;
- **47 foyers chauffage compris** (6000 kWh / an / foyer) ;

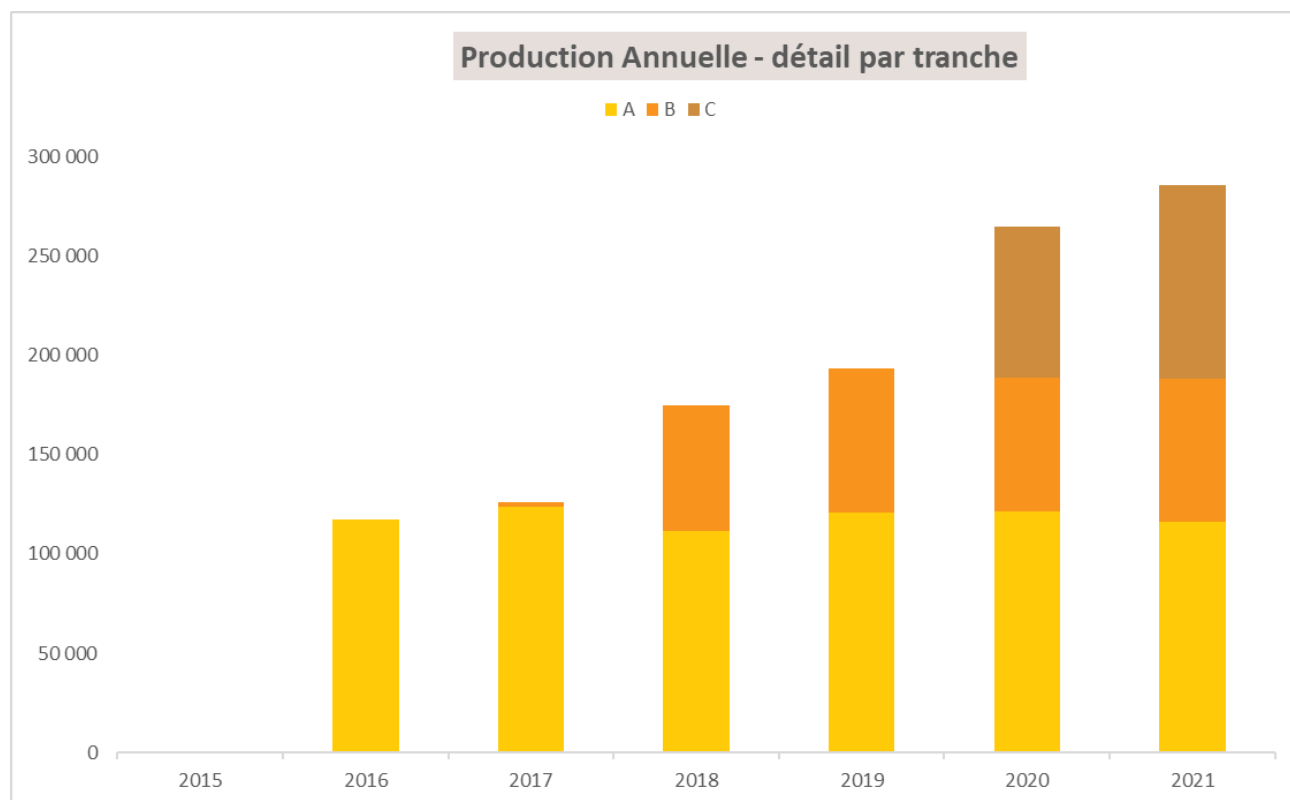
Globalement, la production au total Tranches A+B+C, progresse de 7,82%.

Nous terminons encore cette année en retard de 2% sur les objectifs, en raison

- D'un bilan ensoleillement global année défavorable (en recul de 9,68% par rapport à la normale – source Météo France – Base Embrun) ;
- La crise sanitaire qui a encore retardé les chantiers et donc les mises en service, le tout dans un contexte de changement d'installateur partenaire ;
- De nombreuses pannes Enedis notamment sur notre Tranche A. Des compensations à recevoir ou reçue viendront compenser cet écart.



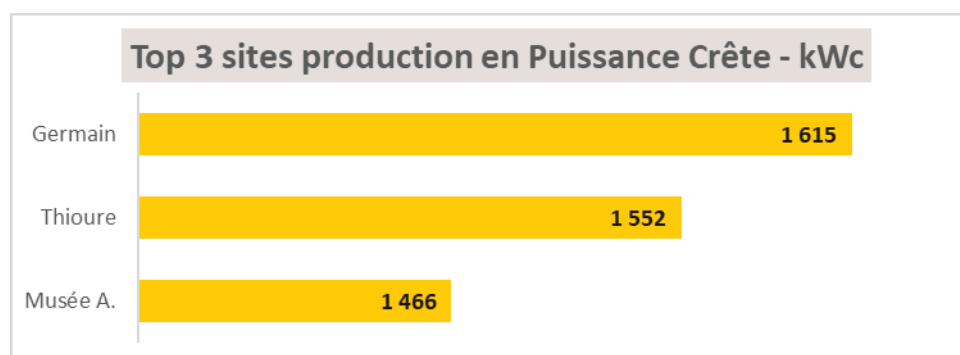
En vue comparée par tranche



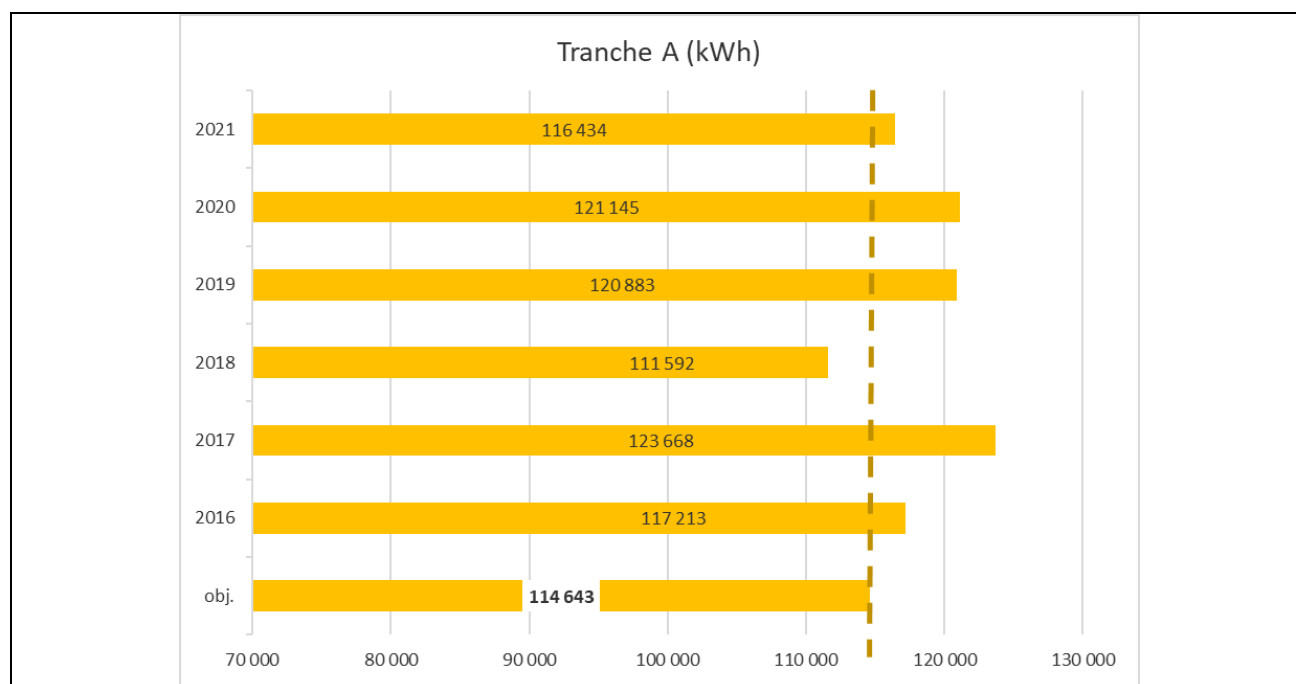
En puissance crête

Fort logiquement compte tenu des pannes sur Tranche A :

- La Tranche C prend le lead (Germain / Musée Arvieux), mais avec un beau chiffre !
- Le toit de Ceillac (Thioure / Tranche A) sauve la mise. L'année dernière il était leader avec le Cinéma de Guillestre, mais avec un productible plus faible (1585 / 1495 cf lettre d'information n°3)

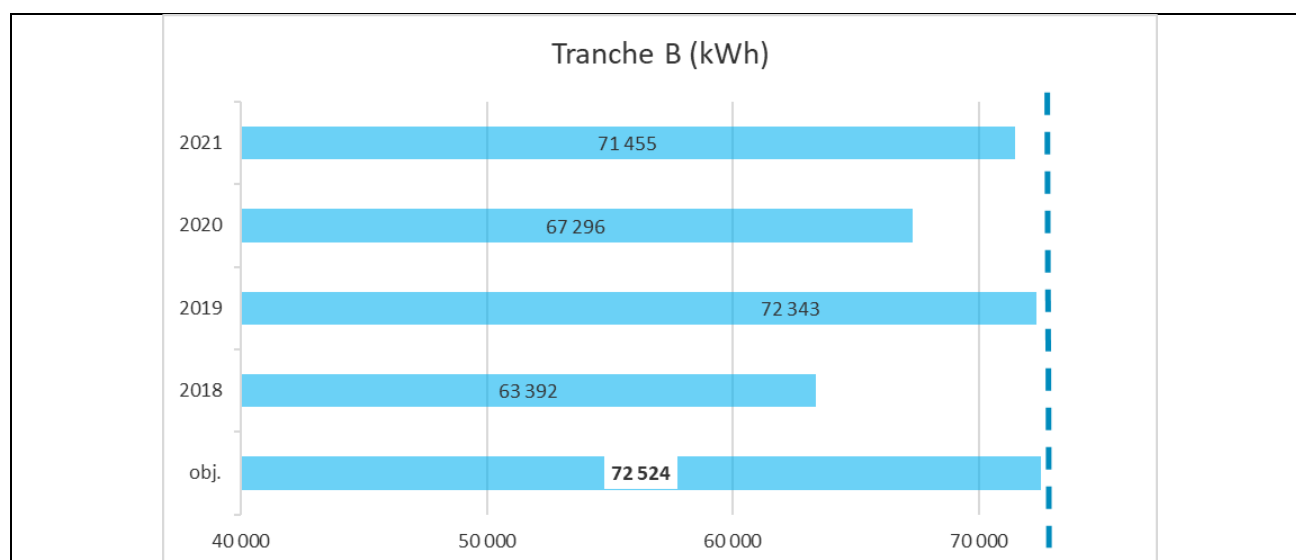


Détail par tranche



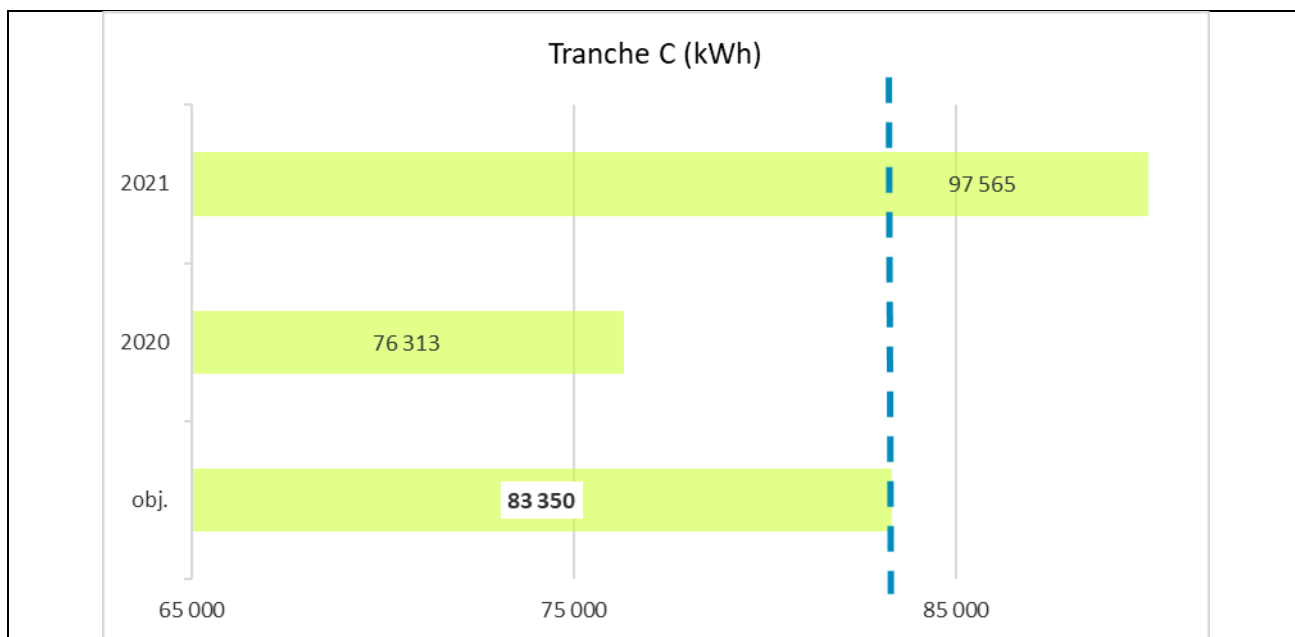
Les 10 toits de la Tranche A terminent l'année :

- +1,56% au-dessus des objectifs ;
- Iso réalisé 2016 ;
- -5,85% en dessous du réalisé 2017 (notre meilleure année), -3,89% sur 2020



Les 5 toits de la Tranche B terminent l'année :

- -1.47% en dessous des objectifs ;
- -1.23% en dessous du réalisé 2019 (notre meilleure année) ;
- +6,18% au-dessus de la production de 2020



Les 5 toits de la Tranche C terminent l'année :

- -6.45% en dessous des objectifs bruts (-4.42% corrigé des dates de mises en service)
- +27,85% au-dessus de 2020 (2 toits de plus inaugurés mi-mai et fin juillet)

Cession de contrat à Enercoop

Depuis quelques années, comme le souhaite un grand nombre de sociétaires, Energuil rétrocède régulièrement à Enercoop quelques contrats de rachat d'électricité.

Cette année, **nous avons demandé que le site de SP Gardeil à Eyglies (36 KWc) produise pour Enercoop**, ce qui sera effectif à partir du 1er janvier 2022.

La SCIC Ener'Guil vendra donc la production de **3 sites (54 KWc)** à cette SCOP, spécialiste de la vente d'électricité renouvelable et qui a reçu le Label Vertvolt de l'ADEME pour son « Choix très engagé » et « sans nucléaire » pour 100 % de son offre :

- **Cinéma de Guillestre** depuis janvier 2018
- **Ecole de Guillestre** depuis janvier 2020
- **SP Gardeil** à compter de janvier 2022

Communication externe

En prévision de l'inauguration de notre vingtième toit, qui a été reculée au printemps 2022, nous avons demandé à Julien Blanc de réaliser **les maquettes des kakemonos** et au PNR Queyras d'imprimer les photos qui présentent l'ensemble des sites et des événements importants de la vie de la coopérative citoyenne.

Nous avons également fait réaliser **un petit film** de quelques minutes qui présente quelques sites du territoire. Je dois remercier Mary et Eric Debrune ainsi que leur petit fils qui ont travaillé sur cet outil de communication original.

Nouveau Partenariat avec le Syme05

Nous avons été contactés par le SYME 05 pour devenir partenaire sur les opérations qui pourraient se monter dans le territoire du Guillestrois Queyras. Une convention sera rédigée prochainement afin de définir la gouvernance et les rapports entre les deux structures.

Actualités du Réseau des Centrales Villageoises

 <p>Centrales Villageoises Association</p>	<p>A fin 2021, le réseau totalise</p> <ul style="list-style-type: none">• 34 centrales citoyennes• 380 sites PV• 5300 sociétaires• 59 territoires <p>Pour une production de 6,1 GWh (+30% par rapport à 2020)</p>
---	---

L'activité de l'Association a encore été riche. Des webinaires thématiques, des groupes de travail, de nouveaux outils, des formations, ou encore des rencontres avec les institutions et les autres acteurs pour promouvoir notre modèle original et défendre nos spécificités.

Quelques points notables :

- Le réseau des Centrales Villageoises a accueilli au mois de février son 1er collectif issu de la Région Nouvelle-Aquitaine. Une 7^{ième} région est donc représentée au sein du réseau.
- Un mécanisme de double adhésion avec Energie Partagée a été mis en place pour les collectifs souhaitant adhérer aux deux réseaux
- Certains outils sont en accès libre, comme le [guide explicatif de l'arrêté tarifaire d'octobre 2021](#), qui apporte pas mal de nouveautés, notamment l'interdiction du cumul du tarif d'achat avec des aides publiques, ce qui peut être préjudiciable dans la ruralité.

A cette occasion, nous vous invitons à [vous inscrire à la newsletter L'Echo du réseau des Centrales Villageoises](#) : vous retrouverez à cette page les anciennes lettres.

Les technologies ENR dans la presse

Voici les 3/5 articles qui ont retenu notre attention récemment :

Sujet	Résumé	Source
PV + H2 + ACC	Un bel article sur ACOPREV, la Centrale Villageoise du Vercors qui dispose depuis 2020 déjà d'une production en Autoconsommation Collective (38 consommateurs), et suit de près les enjeux liés à l'Hydrogène et au stockage. Ils valorisent l'innovation rurale. Ils sont site pilote européen pour l'autoconsommation collective rurale.	Conso-globe + Site Acoprev
Outil	L'ADEME propose toute une panoplie d'outils en ligne afin de nous aider à améliorer nos gestes écoresponsables. Par exemple, « Mon convertisseur CO2 », permet d'évaluer à quoi peuvent correspondre nos émissions de CO2. Exemple : 2 tonnes de CO2 équivalent à 10 363km en voiture). Un Français émettant en moyenne 10 tonnes de CO2e par an, pour atteindre l'objectif des accords de Paris, il nous faut diviser cet impact par 5 et arriver à 2 tonnes d'ici 2050, doit 8 tonnes à perdre !	ADEME
H2	4 régions commandent 12+2 trains Coradia Polyvalent TER bi-mode électricité/hydrogène : Auvergne-Rhône-Alpes, Bourgogne-Franche-Comté, Grand Est, et Occitanie. <ul style="list-style-type: none"> • Autonomie sur lignes non électrifiées de 600km pour 218 passagers à 160km/h. • Mise en circulation commerciale prévue fin 2025. • Circulations d'essai des TER à hydrogène sont prévues pour fin 2023, début 2024. • Alstom fournit 41 trains H2 à l'Allemagne (commercialisation 2022) et 6 trains l'Italie pour la région de Milan. • Quid de la région Sud PACA ? 😊 	BFMTV
PV	Journées Régionale des Energies Collectives PV en Paca – 03/12/21 Nous avons participé à cet évènement organisé par Energie Partagée et la Région Sud. Une belle synthèse des dispositifs d'aide PV en région, mais aussi des ateliers sur l'ACC, les projets au sol, les problématiques de foncier, et les modèles de coopératives d'habitants.	Energie Partagée
Législation	Publication de l'arrêté tarifaire du 6 octobre 2021 Le guichet ouvert est étendu jusqu'à 500 kWc pour des installations implantées sur bâtiment, hangar ou ombrière. L'autoconsommation collective peut bénéficier de l'obligation d'achat. Le cumul des primes et/ou tarifs bonifiés obligation d'achat avec les aides locales est interdit. Voir aussi la synthèse réalisée par les CVV (cf ci avant dans la section actualités Centrales Villageoises).	PVInfo