

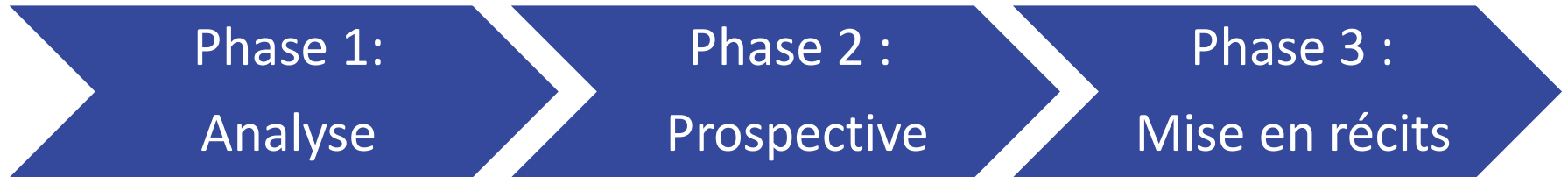
Le Clunisois en 2050 !?

*Territorialiser les scénarios Transition(s) 2050 de l'ADEME
sur le territoire du Clunisois*

Événement de lancement - 12 février 2024



Le Clunisois – Territoire pilote pour la territorialisation des scénarios Transition(s) 2050



Jan – Février 2024

Où se situe le Clunisois par rapport aux trajectoires de transitions possibles ?

- 12 février : Événement de lancement

Mars – Avril 2024

Quelles actions de sobriété déployer ?

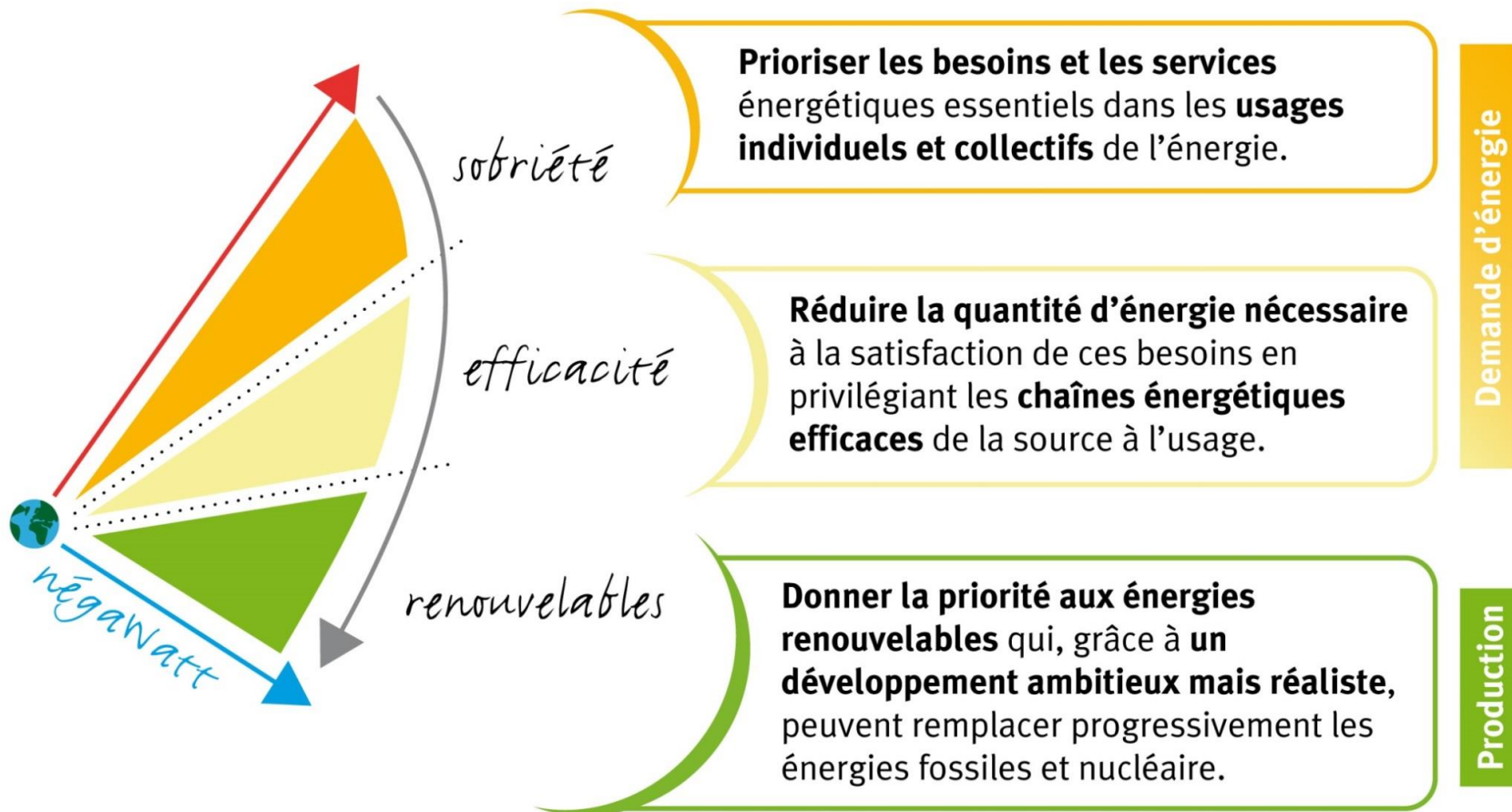
- 6-7 mars : Ateliers de projection dans le Clunisois en 2050

Mai – Juin 2024

Quelles visions d'un territoire sobre et désirable ?

- Mai : Ateliers de mise en récits
- Juin : Présentation des projections

Une complémentarité des leviers pour atteindre la neutralité carbone



Sobriété : de quoi parle-t-on ?

La sobriété est :

Une démarche qui vise à **réduire les consommations d'énergie, de matières et les émissions de gaz à effet de serre...**

...par des **changements de comportement, de mode de vie et d'organisation collective...**

...**volontaires et organisés.**

Quizz : Est-ce de la sobriété ?

Monsieur Dupond remplace toutes les ampoules classiques de sa maison par des LED.



Quizz : Est-ce de la sobriété ?

Monsieur Dupond remplace toutes les ampoules classiques de sa maison par des LED.

→ **NON, c'est de l'efficacité.**

→ Par contre, l'extinction nocturne est de la sobriété.



Quizz : Est-ce de la sobriété ?

Madame Leblanc fait ses déplacements domicile - travail à vélo plutôt qu'en voiture.



Quizz : Est-ce de la sobriété ?

Madame Leblanc fait ses déplacements domicile - travail à vélo plutôt qu'en voiture.

→ **OUI**

→ D'autres leviers de sobriété sont le co-voiturage, l'autopartage, les transports en commun...



Quizz : Est-ce de la sobriété ?

Le propriétaire d'un immeuble met en place une buanderie collective.



Quizz : Est-ce de la sobriété ?

Le propriétaire d'un immeuble met en place une buanderie collective.

→ **OUI**

→ Un autre levier de sobriété basé sur le partage est le prêt d'objets.



Quizz : Est-ce de la sobriété ?

Une commune installe des panneaux photovoltaïques sur le toit de la mairie.



Quizz : Est-ce de la sobriété ?

Une commune installe des panneaux photovoltaïques sur le toit de la mairie.

→ **NON**, il s'agit de la production d'énergies renouvelables.



Les leviers de sobriété

Sobriété dimensionnelle



Sobriété structurelle



Sobriété d'usage



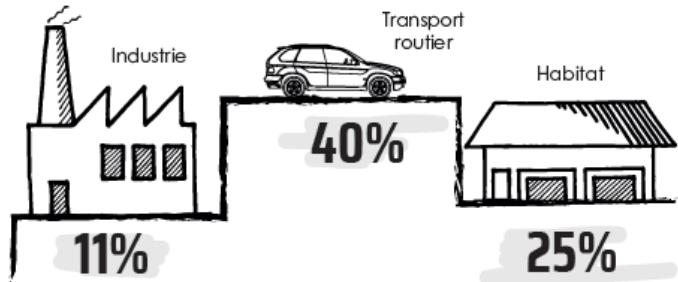
Sobriété collaborative



STRATÉGIE CLIMAT-AIR-ÉNERGIE DU CLUNISOIS EN TRANSITION 2023-2029

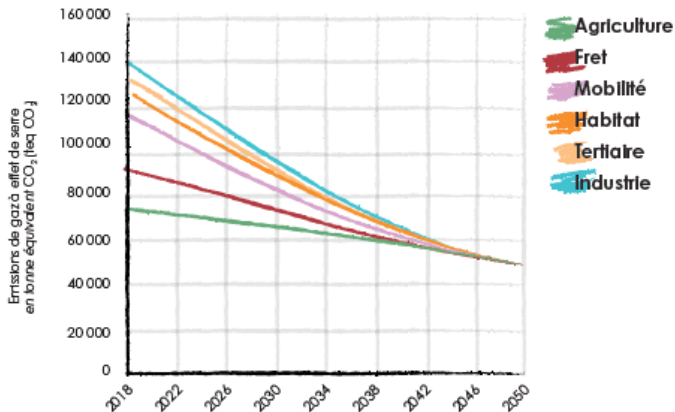
DIAGNOSTIC TERRITORIAL

PRINCIPAUX CONSOMMATEURS D'ÉNERGIE



Trajectoire visée : passer de 423 GWh en 2018 à 193 GWh d'ici 2050

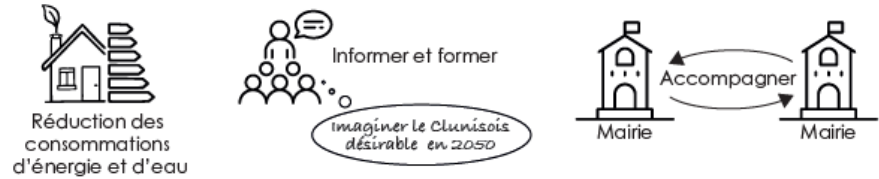
PROJECTION DE RÉDUCTION DES ÉMISSIONS DE GAZ À EFFET DE SERRE



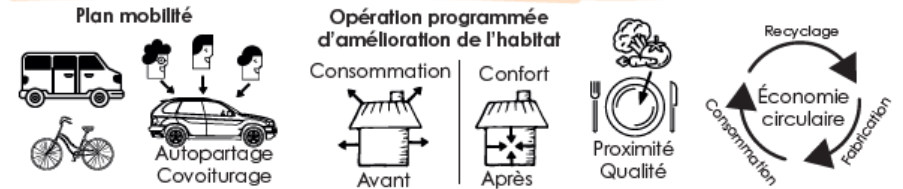
Trajectoire visée : passer de 140 000 teq CO₂ en 2018 à 48 000 teq CO₂ en 2050

PLAN D' ACTIONS

1. EXEMPLARITÉ DE LA COMMUNAUTÉ DE COMMUNES, SENSIBILISATION ET ACCOMPAGNEMENT



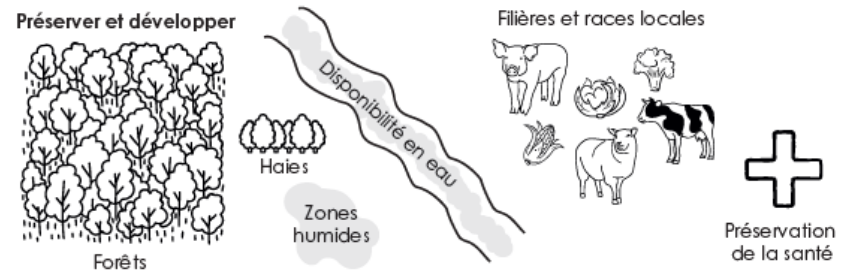
2. BIEN-VIVRE EN CLUNISOIS ET RÉDUIRE LES ÉMISSIONS DE GAZ À EFFET DE SERRE



3. DÉVELOPPEMENT DES ÉNERGIES RENOUVELABLES - PRODUCTION LOCALE ET CITOYENNE



4. ADAPTATION AU CHANGEMENT CLIMATIQUE



Quelle place pour la sobriété dans la stratégie de transition du Clunisois ?

	Orientation de la SCAE du Clunisois	Part des mesures de l'orientation basées sur	
		...la sobriété (en %)	...l'efficacité (en %)
1	Être exemplaire en tant qu'établissement public et employeur	80	60
2	Sensibiliser et mobiliser les acteurs du territoire autour des enjeux du dérèglement climatique, de la biodiversité et de la sobriété	100	100
3	Amener les élus, habitants et jeunes à se projeter vers un futur où le Clunisois aura réussi sa transition	75	75
4	Sensibiliser et accompagner les communes sur la rénovation performante, la gestion durable de la voirie et l'extinction de l'éclairage public	70	100
5	Permettre à chacun de répondre à ses besoins de déplacement et décarboner la mobilité	90	10
6	Permettre à tous de se loger confortablement et à un coût accessible	40	80
7	Assurer la résilience alimentaire du Clunisois	100	20
8	Relocaliser l'activité pour une consommation et des emplois locaux	50	30
9	Favoriser le réemploi pour une consommation durable	70	30
15	Développer les plantations de haies et d'arbres pour plus de séquestration carbone	70	0
16	Préserver la ressource en eau	60	60
17	Soutenir les secteurs les plus impactés par le changement climatique	70	30
18	Prendre en compte le volet d'adaptation au changement climatique dans les opérations d'aménagement, de réhabilitation et de construction	75	40
19	Limiter les impacts du changement climatique sur la santé humaine	50	30
	MOYENNE	71	48

Scénarios prospectifs : Transition(s) 2050

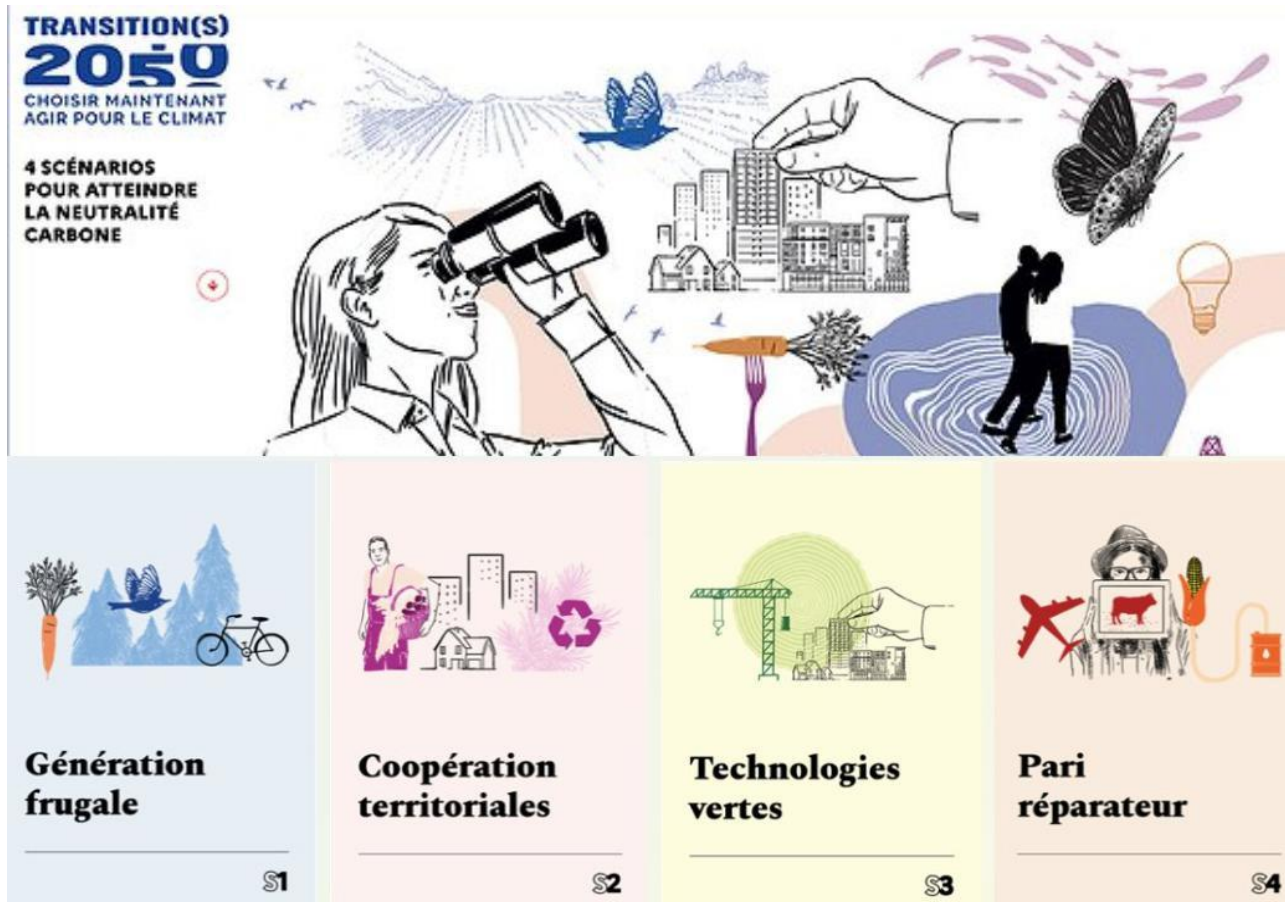
Objectifs

- ❑ Illustrer le **champ des possibles à long terme** pour atteindre la « neutralité carbone » et en explorer les diverses implications
- ❑ Eclairer les **décisions incontournables à court et moyen terme**

Cadrage global

- ❑ **4 scénarios** contrastés de **neutralité carbone** en France à l'horizon 2050
- ❑ Scénarios **énergie**, **climat** (émissions, capture de CO₂, adaptation), **ressources** et **pollutions** (matières, biomasse, biodiversité, sols, pollution de l'air), **économie** (modélisation, investissements, emploi filières), **modes de vie**
- ❑ **Visions contrastées** sur le contexte économique, les évolutions technologiques, les territoires, les modes de vie, la gouvernance. Ce sont des récits de sociétés autant que des prospectives techniques

Scénarios prospectifs : Transition(s) 2050



Vidéo / https://www.youtube.com/watch?v=XER_OpLx0Qs

Mise en récits des scénarios



Frugalité contrainte

Villes moyennes
et zones rurales

Low-tech

Rénovation massive

Nouveaux indicateurs
de prospérité

Localisme

3x moins de viande



Modes de vie soutenables

Économie du partage

Gouvernance ouverte

Mobilité maîtrisée

Fiscalité environnementale

Coopérations entre territoires

Réindustrialisation ciblée



Technologies de décarbonation

Biomasse exploitée

Hydrogène

Consumérisme vert

Régulation minimale

Métropoles

Déconstruction / reconstruction



Consommation de masse

Étalement urbain

Technologies incertaines

Économie mondialisée

Intelligence artificielle

Captage du CO₂ dans l'air

Agriculture intensive

Les défis de chaque scénario



Réussir l'évolution rapide et d'ampleur de nos modes de vie



Réussir l'évolution concertée et d'ampleur de nos modes de vie



Réussir à trouver la ligne de crête d'une décarbonation sans modifier en profondeur nos modes de vie



Réussir l'innovation technologique d'ampleur pour ne pas modifier nos modes de vie

Les principaux leviers



Sobriété

+++

++

+



Efficacité

++

+++

++

+

Décarbonation de l'énergie

+++

+++

+++

++

Gouvernance

Local

Global

Impacts env.

Eviter les impacts

Réparer les impacts

Recréons les 4 scénarios !

LA SOCIÉTÉ EN 2050

S1 GÉNÉRATION FRUGALE

Nature, usages des sols & résilience

- Plus de biodiversité et de services écosystémiques
- Plus de forêts et de zones agricoles
- Moins de zones bâties

Mode de vie & consommation

- Moins de consommation
- Part de la PIB : 70%

Gouvernance

- Plus de coopération internationale
- Plus de coopération territoriale

Industrie et technologie

- Moins de technologies
- Moins de consommation

Énergie

- Moins de consommation
- Moins de production

Planification urbaine & bâtiment

- Moins de consommation
- Moins de production

Mobilité individuelle

- Moins de consommation
- Moins de production

Économie, revenus, emplois

- Moins de consommation
- Moins de production

S2 COOPÉRATIONS TERRITORIALES

Nature, usages des sols & résilience

- Plus de biodiversité et de services écosystémiques
- Plus de forêts et de zones agricoles
- Moins de zones bâties

Mode de vie & consommation

- Plus de consommation
- Part de la PIB : 80%

Gouvernance

- Plus de coopération internationale
- Plus de coopération territoriale

Industrie et technologie

- Plus de technologies
- Plus de consommation

Énergie

- Plus de consommation
- Plus de production

Planification urbaine & bâtiment

- Plus de consommation
- Plus de production

Mobilité individuelle

- Plus de consommation
- Plus de production

Économie, revenus, emplois

- Plus de consommation
- Plus de production

S3 TECHNOLOGIES VERTES

Nature, usages des sols & résilience

- Plus de biodiversité et de services écosystémiques
- Plus de forêts et de zones agricoles
- Moins de zones bâties

Mode de vie & consommation

- Plus de consommation
- Part de la PIB : 90%

Gouvernance

- Plus de coopération internationale
- Plus de coopération territoriale

Industrie et technologie

- Plus de technologies
- Plus de consommation

Énergie

- Plus de consommation
- Plus de production

Planification urbaine & bâtiment

- Plus de consommation
- Plus de production

Mobilité individuelle

- Plus de consommation
- Plus de production

Économie, revenus, emplois

- Plus de consommation
- Plus de production

S4 PARI RÉPARATEUR

Nature, usages des sols & résilience

- Plus de biodiversité et de services écosystémiques
- Plus de forêts et de zones agricoles
- Moins de zones bâties

Mode de vie & consommation

- Plus de consommation
- Part de la PIB : 100%

Gouvernance

- Plus de coopération internationale
- Plus de coopération territoriale

Industrie et technologie

- Plus de technologies
- Plus de consommation

Énergie

- Plus de consommation
- Plus de production

Planification urbaine & bâtiment

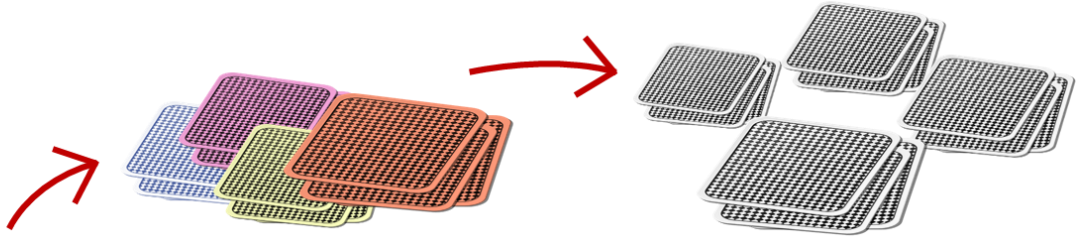
- Plus de consommation
- Plus de production

Mobilité individuelle

- Plus de consommation
- Plus de production

Économie, revenus, emplois

- Plus de consommation
- Plus de production



1. Répartissez-vous en X groupes
2. Mélangez et distribuez les cartes
3. Essayez de placer chaque carte au bon endroit (ligne et colonne)
4. Discutez & débattuez des 4 scénarios ADEME.

LA SOCIÉTÉ EN 2050

	S1 GÉNÉRATION FRUGALE	S2 COOPÉRATIONS TERRITORIALES	S3 TECHNOLOGIES VERTES	S4 PARI RÉPARATEUR
Nature, usages des sols & résilience				
Mode de vie & consommation				
Gouvernance				
Industrie et technologie				
Énergie				
Planification urbaine & bâtiment				
Mobilité individuelle				
Économie, revenus, emplois				

Partage et retours en collectif

- Quel scénario vous parle le plus ? Pourquoi ?
- Quels changements seriez-vous prêts à mettre en place pour avancer vers une société plus sobre ? Sous quelles conditions ?



Prochains rendez-vous : les ateliers de prospective

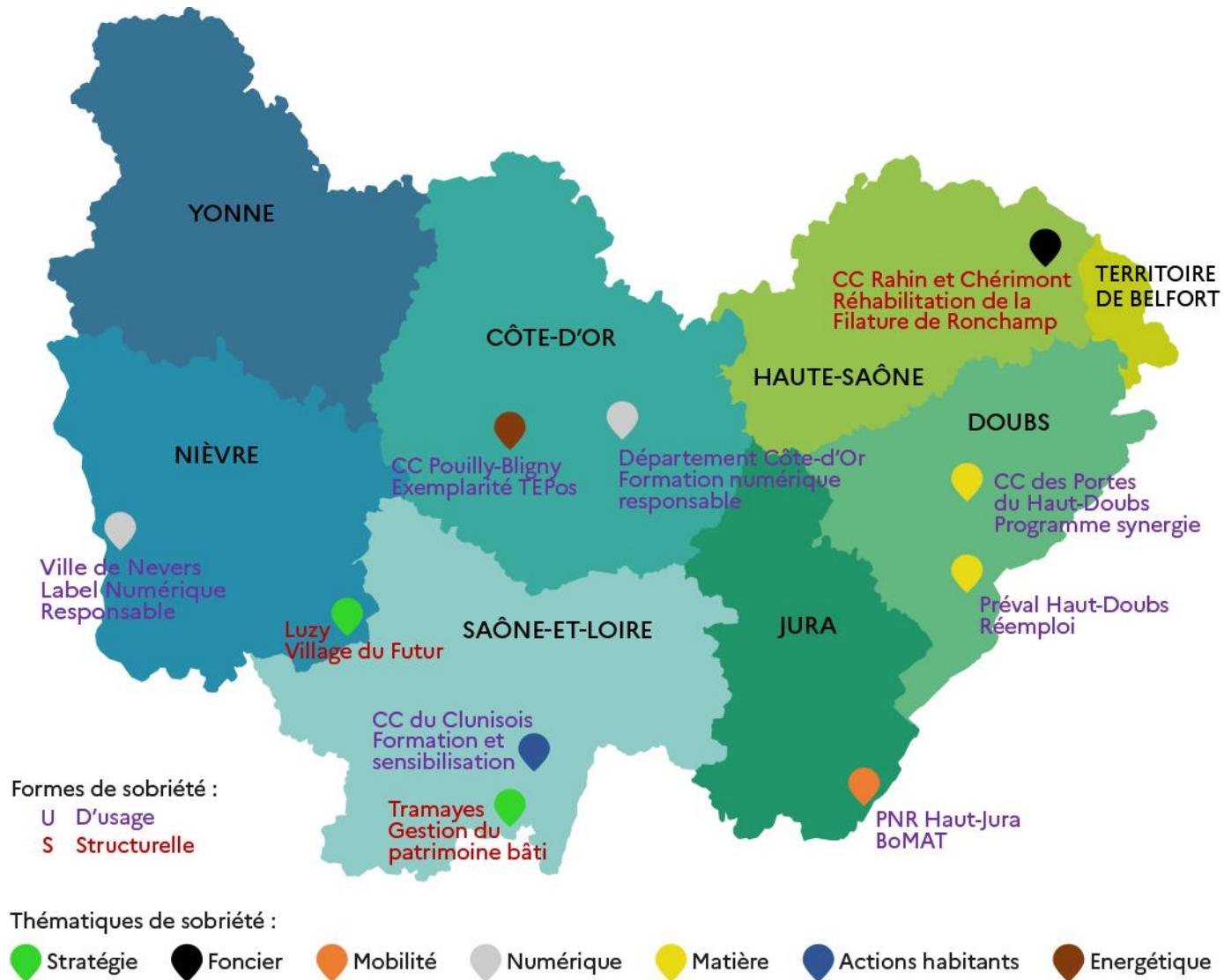
Date	Horaire	Public
7 mars	18h30-20h30	Tout public (habitants, entreprises, associations, ...)
8 mars	18h30-20h30	Élus de la Communauté de Communes du Clunisois

Pour aller plus loin...



*Des ressources sur le thème de la sobriété
et du climat*

Retours d'expérience sobriété en BFC



Retours d'expérience sobriété en BFC

Territoires	Départements	Initiatives de sobriété	Types de sobriété
PNR Haut-Jura	01 - 25 - 39	Projet « Bouquet de mobilités alternatives pour tous » (BoMAT), Action du projet : atelier itinérant d'auto-réparation de vélo	Mobilité
Département Côte d'Or	21	Module de formation-action des agents départementaux sur la Sobriété Numérique	Numérique
CC Pouilly-Bligny	21	Exemplarité stratégie TEPOS, réductions et suivis des consommations	Énergie
CC des Portes du Haut-Doubs	25	Le programme synergie : un développement économe des ressources	Matière
Préval Haut-Doubs	25	Opération "Commerçants Zéro emballage", vente en vrac	Matière
Ville de Nevers	58	Label Numérique Responsable	Numérique
Commune de Luzy	58	« Luzy Village du Futur »	Stratégie
CC Rahin et Chérimont	70	Réhabilitation de la friche industrielle de la Filature de Ronchamp	Foncier
Commune de Tramayes	71	Rationalisation des bâtiments : regroupement, réhabilitation, maîtrise des consommations	Stratégie
CC du Clunisois	71	Informers/ sensibiliser : déployer sobriété : nos vies bas carbone, ateliers des possibles, Conversations Carbone	Actions habitants

Fiches Retour d'EXpérience

CC du Clunisois : des actions pour sensibiliser et former à la sobriété



POURQUOI AGIR ?

Présentation du porteur du projet

La Communauté de Communes du Clunisois est située à l'extrême sud de la Saône-et-Loire et compte 41 communes représentant 14 452 habitants.

Contexte local. Enjeux pour le porteur

La CC du Clunisois est engagée depuis 2013 dans la démarche **IFDES** (soutenue par l'ADEME et la Région BFC). Plusieurs actions d'efficacité et de sobriété énergétiques ont été conduites dans ce cadre. Environ 2 millions d'euros ont été investis, principalement dans la rénovation énergétique du patrimoine intercommunal et communal, et la construction d'un bâtiment passif notamment (**Judovert**). Depuis 2021, la CC porte un projet de territoire structurant autour du « Vivre ensemble en Clunisois... dans le monde d'après ». 8 mois d'échanges entre élus.es et 53 réunions de commissions sectorielles ont permis la construction de ce projet de territoire à l'échelle du mandat 2020-2026. Ce projet de territoire vise à :

- Anticiper pour ne pas subir,
- Céder un monde vivable à ses enfants et petits-enfants,
- Maîtriser la facture énergétique des ménages pour promouvoir la justice sociale et lutter contre la précarité,
- Contribuer à une limitation du réchauffement climatique à +1,5°C et donc atteindre une division par 5 de l'empreinte carbone en Clunisois dès 2040, soit 2 t CO₂ /hab/an.

Le projet se déploie sur différentes actions. En matière d'habitat, il s'agit de structurer un plan d'action contre la vacance des logements et soutenir la rénovation en particulier énergétique des logements via une Opération programmée d'amélioration de l'habitat (OPAH). L'axe « consommer mieux » vise un soutien aux commerces de proximité, la réduction et le tri des déchets (Syndicat dédié, SIRTOM de la Vallée de la Grosne), la démarche « zéro déchet, zéro gaspillage », l'accompagnement vers la sobriété et l'économie circulaire (détis de familles « presque zéro déchet », Mac Gages réparateurs d'objets) entre autres. Le projet présente également un axe « se déplacer bas carbone », « se nourrir localement », « préserver les sols et les ressources en eau ». Enfin, un axe concerne la formation des agents (et des élu.es) afin de déployer la sobriété, et un autre axe vise à sensibiliser les citoyens à la sobriété, au travers notamment d'ateliers pédagogiques.

Commune de Clunys
TRANSITION ÉCOLOGIQUE
IFDES

Bourgogne-Franche-Comté
Saône-et-Loire (71)

Porteur
Communauté de Communes du Clunisois

Partenaires
ADEME

Chiffres clés
236 participants aux Ateliers des possibles depuis 2021
20 participants lors des deux cycles de
6 ateliers Conversations carbone depuis 2 ans

Mots clés
Sensibilisation à la sobriété, Grand public, Ateliers pratiques

Date de lancement
2020

Application

Présentation méthodologique et caractéristiques techniques

Pour (in)former les agents (et élus.es) en vue de déployer la sobriété, différentes actions sont menées :

- Rencontres des agents des différents pôles pour questionner les pratiques d'éco-responsabilité et identifier des pistes d'optimisation en matière de déplacement, consommation (énergie et alimentaire), gestion des marchés publics, déchets, numérique, eau...
- Animations d'ateliers de la Fresque du climat et d'Inventions **nos vies bas carbone**. Formation d'agents à l'animation de ce second atelier.
- (In)formations sur la mise en récit pour rendre la sobriété désirable, par la Fabrique des Transitions.

Pour déployer la sobriété auprès des habitantes, la CC du Clunisois organise diverses initiatives :

- Ateliers des possibles (236 participants depuis 2021) : favoriser l'échange de savoir-faire sur le territoire. Les sujets sont divers : couture, réparation, cuisine 0 déchet, compostage, reconnaissance des plantes sauvages, réalisation de boutures, construction de four solaire, marmite norvégienne, toilettes sèches, récupérateur d'eau de pluie... En parallèle, la sensibilisation est développée via l'animation des **Ateliers**.
- Cycles d'ateliers Conversations carbone (6 ateliers de 2h, sur 4 mois). Ces ateliers visent à approfondir les principaux domaines émetteurs de gaz à effet de serre et à amener les habitants à élaborer leur plan d'actions pour réduire de moitié leur empreinte carbone sur une période de 4 à 5 ans. 2 sessions de ces ateliers ont été conduites dans la CC et 20 personnes ont été formées depuis 2 ans.
- Cycle d'ateliers Futurs désirables
- En réflexion : « Convention citoyenne pour le climat » à destination des jeunes

Calendrier

2021 : début Ateliers des possibles, Conversations carbone

Bilan et focus sobriété

Ces différentes actions pour (in)former et sensibiliser les agents, élus et citoyens incitent à adopter des modes de vie désirables plus sobres, et à changer de comportement individuel et collectif : modérer ses consommations d'énergie et optimiser les usages. Les changements individuels soutiennent et accompagnent les politiques publiques du Clunisois vers la sobriété énergétique ainsi que les transformations nécessaires des entreprises du territoire comme de l'ensemble des acteurs.

POUR EN SAVOIR PLUS

- Le site de la Communauté de Communes du Clunisois : <https://enclunisois.fr/>
- La Fabrique des Transitions : https://www.fabriquedestransitions.net/index_fr.html
- Le site de l'ADEME Agir pour la transition écologique : <https://agirpourlatransition.ademe.fr/>

“

La sobriété énergétique est indispensable pour pouvoir continuer à vivre dans un monde viable à l'avenir. Elle nécessite d'être accompagnée, dans un souci de justice sociale. A nous de la rendre désirable et accessible.

Aline VUE, vice-présidente de la CC du Clunisois en charge du climat et de l'énergie”

Focus

La CC du Clunisois a été accompagnée par la « Fabrique des transitions » pour la mise en récit. Cette dernière regroupe plus de 350 territoires et acteurs engagés dans la transition écologique. Née de la mutualisation d'expériences pilotes, elle accompagne les territoires en transition : montée en compétences, capacités à porter et à piloter la transition... autour de deux fondamentaux : la conduite du changement et le changement d'imaginaires.

Facteurs de reproductibilité

Disposer d'un portage politique appuyé et le plus partagé possible.

S'assurer d'une bonne communication sur les ateliers et de la proposition d'ateliers variés de qualité.

S'appuyer sur les ressources diverses du territoire pour organiser des actions, les relayer, s'emparer des initiatives.

Pour aller plus loin

La communauté de communes a adopté sa « Stratégie climat-air-énergie du Clunisois en transition 2023-2029 » à l'unanimité en conseil communautaire en juillet 2023. 5 grands axes sont définis :

1. Gouvernance, planification et exemplarité
2. Mieux vivre ensemble en réduisant les émissions de gaz à effet de serre et la consommation d'énergie du territoire
3. Augmentation de la séquestration de carbone
4. Encadrement et accompagnement des projets d'énergie renouvelables pour une production locale
5. Préparation de l'adaptation du territoire au changement climatique

La CC est également engagée dans une expérimentation de la territorialisation des scénarios Transition(s) 2050 de l'ADEME en partenariat avec Virage Énergie. Le Clunisois va s'approprier les scénarios de l'ADEME, analyser les actions de sobriété structurantes dans son territoire, échanger avec des partenaires sur la transition désirable et les actions de sobriété à déployer et renforcer.

CONTACTS

Communauté de communes du Clunisois
Tél : 03 85 20 00 11
contact@enclunisois.fr

• ADEME Direction régionale : Bourgogne-Franche-Comté.
Tél : 03 81 25 50 00
ademe.bourgognefranchecomte@ademe.fr

Fiches Retour d'Expérience

Favoriser l'usage de contenants réutilisables : l'opération « Commerçants Zéro emballage » de Préal Haut-Doubs ou la proposition d'une offre de sobriété

POURQUOI AGIR ?

Présentation du porteur du projet

Préal Haut-Doubs est un établissement public au service des habitants du Haut-Doubs, qui a pour compétences la prévention et la valorisation des déchets. Préal regroupe 221 communes, 25 % de la population du Doubs soit environ 142 800 habitants. Il fédère un grand territoire rural, 7 Communautés de Communes et un Syndicat mixte de collecte des Ordures ménagères adhérent à Préal.

Contexte local et enjeux pour le porteur

Depuis 2010, Préal Haut-Doubs affirme une forte volonté politique de réduction des gaspillages et de la production des déchets. Le syndicat a poursuivi des actions de prévention entre 2016 et 2021 en lien avec le dispositif « Territoire Zéro Déchet Zéro Gaspillage » et dans le cadre de deux contrats d'objectifs déchets économie circulaire avec l'ADEME (CODÉC). Préal pilote actuellement un Programme Local de Prévention des Déchets Ménagers Assimilés (PLPDMA) construit avec des élus motivés et une forte concertation. Quatre axes sont définis représentant 42 actions : l'accompagnement et la sensibilisation au tri et réduction des déchets ; l'émergence et la structuration des activités socio-économiques qui réduisent les déchets ; la réduction des biodéchets et l'écologie industrielle et territoriale. Plusieurs outils s'auto-alimentent pour atteindre les objectifs : la création des dédic (actions individuelles/prise de conscience) ; la création de comités locaux (de projets, de thématiques, de pairs) et la création des lieux pour faire et incarner un nouveau récit de sobriété. Le PLPDMA a pour objectifs une réduction de 15% de déchets ménagers et assimilés à l'horizon 2025 soit 42 kg/hab/an en moins. La sobriété est au cœur des réflexions de Préal, voulant la positionner dans ses stratégies. De multiples actions sont menées en faveur des changements de comportements et des pratiques de consommations allant vers plus de sobriété matière à l'image de l'opération « Commerçants Zéro emballage ». La volonté de réduction des emballages part du constat que sur le territoire de Préal Haut-Doubs, une personne jette en moyenne 10 emballages par jour. L'opération vise donc à déployer l'utilisation d'emballages réutilisables dans les commerces alimentaires de proximité.



**Bourgogne-Franche-Comté
Doubs (25)**

Porteur
Préal Haut-Doubs

Partenaires
- 6 associations d'animation et
développement local
- 8 établissements scolaires
- Réseau Vrac

Coût Global (HT)
Coût global
Opération commerçants 0 emballage :
5k€
Défi opération sans emballage svp :
7,4k€

Financement :
Préal Haut-Doubs

Chiffres clés
120 commerçants engagés,
sensibilisation par 70 lycéens, 700
cartes d'achat sans emballage sur le
défi

Mots clés
Sobriété matière, contenants
réutilisables, vrac, sensibilisation,
changements de comportements et
de pratiques de consommations

Date de lancement
Fin 2021

Application

Présentation méthodologique et caractéristiques techniques

De 2017 à 2019 se crée une communauté thématique de professionnels de la restauration (environ 50) qui sont motivés à utiliser les gourmets **bons**. Depuis plusieurs années, Préal Haut-Doubs s'est lancé sur la constitution d'un réseau de commerçants (boulangers, traiteurs, épiciers, bouchers...). Il s'est rendu à leur contact pour discuter de leurs attentes et évaluer les possibilités de mises en œuvre du zéro emballage avec les clients. Sur l'appui de cette communauté, Préal lance l'opération « Commerçants Zéro emballage » en 2022. Depuis plus d'un an, 120 commerçants s'engagent à accepter les contenants propres et secs de leurs clients. Pour pousser l'engagement des habitants dans la démarche, Préal lance en mars 2023 le défi « sans emballage svp ! ». 94 commerçants sur les 120 ont participé au défi. Les clients sont incités à réaliser un minimum de 10 achats sans emballages (indiqués sur des cartes) pour être tirés au sort et gagner des bons d'achats dans les commerces locaux. Ce défi invite à changer les habitudes des habitants en apportant leurs propres contenants (boîte en verre, sac en tissu, local...) lors de leurs achats alimentaires. Préal a également entrepris la sensibilisation au Zéro emballage et la promotion de cette action par la mobilisation d'environ 70 lycéens dans 7 établissements. Ils sont devenus ambassadeurs de cette opération et ont mené une soixantaine d'animations pendant un mois sur des stands.

Calendrier

2017 : création de la communauté de professionnels
2022 : lancement de l'opération « Commerçants Zéro emballage »
2023 : lancement du défi « sans emballage svp ! »

Bilan et focus sobriété

Cette action provoque le changement de pratique quotidienne en faveur de la réduction des déchets. Elle représente une action de sobriété collective pour développer des offres alternatives à l'emballage unique. De plus en plus de commerçants rejoignent le mouvement et certains lycéens voudraient poursuivre leur engagement. 700 cartes sur le défi ont été remises.

Suites

En 2024, Préal a l'objectif de s'appuyer sur la communauté de commerçants afin de développer la consigne, les points de collecte et contribuer à l'émergence d'une filière.

POUR EN SAVOIR PLUS

- Le site de Préal Haut-Doubs
<https://preval.fr/>
- Le site de l'ADEME agir pour la transition écologique
<https://agir.pour.la.transition.ademe.fr/>

“

Pour accompagner le changement de pratique nous tentons de combiner :
- des actions « événement » qui visent à créer des dédic,
- la création et l'animation de communautés de personnes (acteurs, habitants, etc.) engagées localement
- l'émergence d'expériences qui incarnent le changement

Pierre-François BERNARD, Vice-Président en charge de la mobilisation territoriale pour la réduction des déchets

”

Focus

Préal a fourni l'affichage d'engagement des commerçants dans l'opération et les accompagne avec une formation au sein des commerces. L'ouverture d'un dialogue entre clients et commerçants est au cœur du changement de pratique.

Facteurs de reproductibilité

L'ancrage local de l'établissement public Préal, et de ses partenaires est un maillon essentiel.

Pour aller plus loin

Depuis 2021, Préal Haut-Doubs accompagne les territoires pour repenser leurs ressources en imaginant la création de pôles liés à l'économie circulaire (matériautheque, recyclerie, **ppait** café...) afin de diminuer le gaspillage et d'éviter l'extraction de nouvelles matières premières. Véritable « fabrique à initiatives », une première recyclerie, nommée Re Bon (association créée en 2019), a ouvert à Malche en 2021. Les autres projets devraient voir le jour au **Boulay** (Val de Morteau) à horizon 2025 et à Valdahon (Portes du Haut-Doubs) à horizon 2026.

La collectivité peut plus globalement promouvoir les consommations responsables auprès du grand public.

Guide à destination du grand public pour consommer responsable disponible sur la librairie ADEME : <https://librairie.ademe.fr/consommer-responsable/1515-consommer-responsable-9791029710568.html>

CONTACTS

- Préal Haut-Doubs
Tél : 03 81 46 49 66
Gaëlle Journot
Responsable pôle mobilisation territoriale pour la réduction des déchets
gjournot@preval.fr
- ADEME Direction régionale Bourgogne-Franche-Comté
Tél : 03 81 25 50 00
ademe.bourgognefranche-comte@ademe.fr

Guide « Impulser une politique de sobriété sur son territoire », permettant de structurer une stratégie de sobriété sur un territoire donné

- Outils clés en main pour analyser la sobriété (grille de classification, grille des besoins, identification des acteurs de la sobriété, indicateurs de sobriété possibles, ...)
- Retours d'expériences de collectivités
- Aide à la structuration d'une politique de sobriété
- Comprendre les besoins pour construire des actions

... Et autres outils et exemples pour vous aider à développer votre stratégie sobriété !

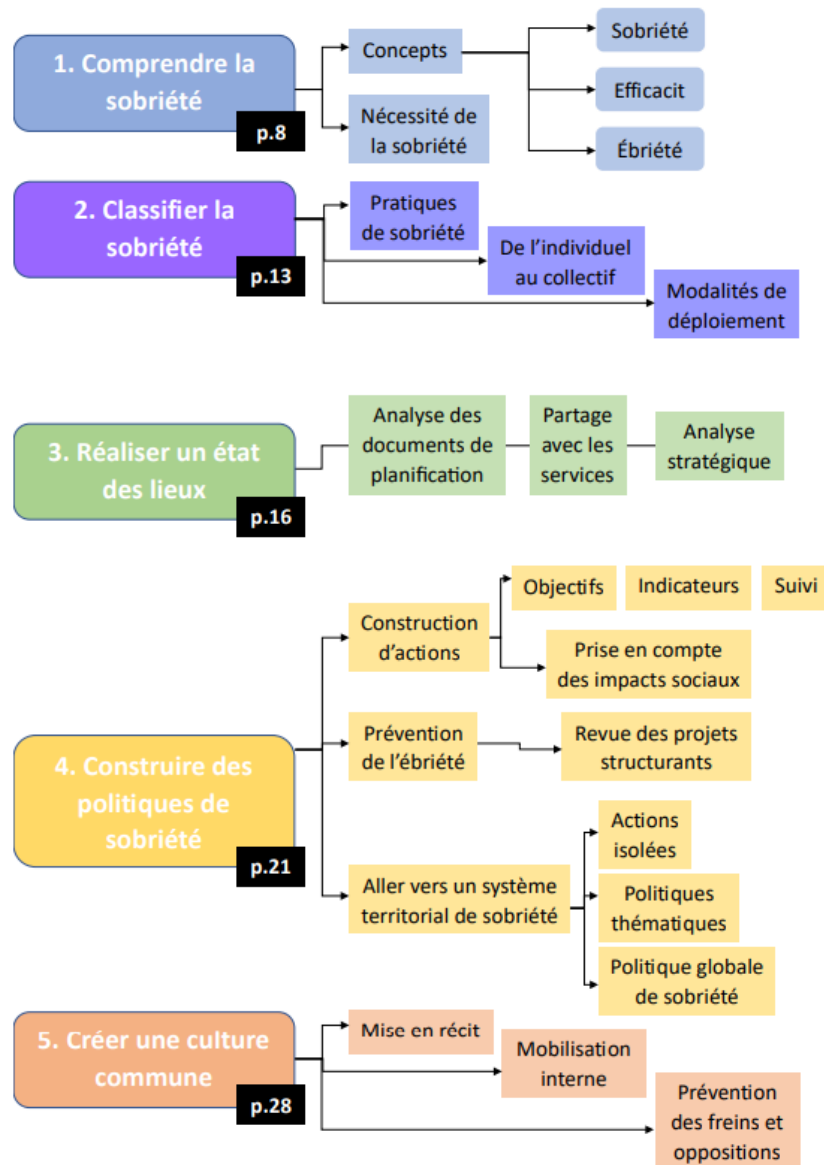


Figure 1 : les étapes pour construire une politique de sobriété

Formation - « S'engager dans une politique territoriale de sobriété »



Programme

La sobriété, de quoi parle t-on ?

Compétences et gouvernance : échange sur l'organisation et la méthode à prévoir pour une meilleure intégration de la sobriété dans les projets de la collectivité

Actions et projets pour consolider l'action sur mon territoire : retours d'expériences

(9 avril de 16 à 18h) – à distance

S'engager dans une politique territoriale de sobriété



Vous souhaitez (re)dynamiser votre projet politique de transition écologique. Nous vous accompagnons pour faciliter le passage à l'action.

Code module : TRANSI11

Mis à jour le : 15/11/2023

Objectifs de formation

A l'issue de la formation le stagiaire sera en capacité de :

Appréhender les enjeux d'une politique de sobriété territoriale,
Maitriser la méthode et les leviers pour agir en faveur d'une politique de sobriété territoriale,
Identifier les actions et projets pour consolider les mesures de sobriété sur son territoire

Durée
2h

Public

Elus en charge de la TE ou politiques associées et décideurs de collectivités

La Mission HANDICAP de l'ADEME est à votre écoute pour l'accueil et la formation des personnes à mobilité réduite ou en situation de handicap. [Nous contacter](#) pour toute demande.

Pré requis
Aucun

Tarif Gratuit



Autres ressources ADEME

- Vers les parcours AGIR sobriété :

- [Entreprises](#)
- [Collectivités](#)

- Vers les guides / infographies / articles à destination du grand public sur la sobriété :

Des guides :

- Le guide « [Réduire sa facture d'électricité](#) »
- Le tuto « [Eau et énergie : comment réduire la facture ?](#) »
- Le tuto « [un hiver tout confort](#) »
- Le guide « [Changer de chauffage](#) »
- Le guide « [isoler sa maison](#) »

Des infographies :

- « [Comment réduire notre dépendance énergétique](#) »
- « [Electricité : comment satisfaire nos besoins](#) »
- « [Pourquoi passer au thermostat programmable](#) »
- « [Chauffe-eau : comment éviter les surconsommations](#) »
- « [Chauffage : pourquoi passer aux énergies renouvelables](#) »
- « [Comment consommer moins de carburant](#) »

Autres ressources ADEME

Des articles :

- « [Des astuces pour réduire sa facture d'eau et d'électricité](#) »
- « [20 solutions pour réduire sa facture d'électricité](#) »
- « [Combien consomment les appareils de la maison](#) »
- « [Lors des pics de consommation électrique : les appareils à décaler ou à éviter](#) »
- « [Être bien informé sur la situation électrique en France](#) »
- « [Réduire sa facture de chauffage avec un thermostat programmable](#) »

Focus numérique :

- [Guide d'un numérique plus responsable](#)
- [Ressources ADEME sur le numérique plus responsable](#)



*Engager les citoyens
à réduire l'empreinte
carbone*



**NOS
GESTES
CLIMAT**

**DEVENEZ
AMBASSADEUR DE
NOS GESTES CLIMAT**

Nos Gestes Climat **calcule l'empreinte carbone individuelle** grâce à des questions simples et interactives basées sur les habitudes quotidiennes, et **propose des gestes concrets et personnalisés pour diminuer votre impact !**

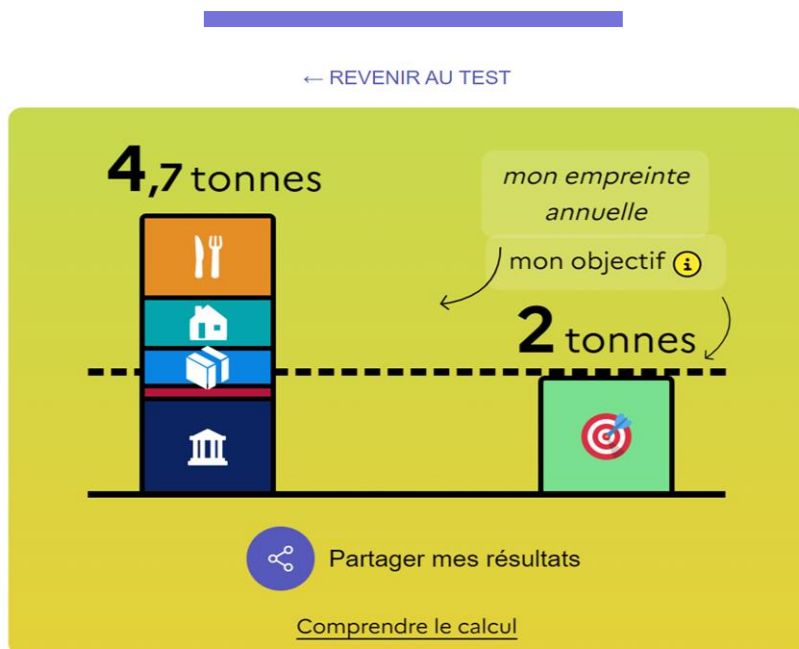
<https://nosgestesclimat.fr/>



En partenariat avec



Simulez votre empreinte carbone et identifiez vos marges de progrès



Comment réduire mon empreinte ?

Les 3 actions au plus fort impact pour vous :



Devenir végétalien

- 573 kg 12%



Passer de chaudière gaz à pompe à chaleur

- 479 kg 10%



Se raccorder à réseau de chaleur

- 194 kg 4%



Pour participer, flashez ou suivez ce lien :

<https://lien.enclunisois.fr/nosgestesclimat-empreinte-carbone>

**Merci pour votre
participation !**

Rendez-vous dans un mois pour le
prochain atelier